



**ZÁKLADNÍ ŠKOLA A MATEŘSKÁ ŠKOLA VYŠKOV, LETNÍ POLE,**

příspěvková organizace

Sídliště Osvobození 682/56, PSČ 682 01, Vyškov

---

# **VÝROČNÍ ZPRÁVA O ČINNOSTI ŠKOLY**

## **ve školním roce 2020/2021**

**Zpracoval:**

**Mgr. Jiří Sochor, ředitel ZŠ a MŠ Vyškov, Letní pole**

**VYŠKOV ZÁŘÍ 2021**





**POHLED NA BUDOVU ŠKOLY**

## **OBSAH**

1. CHARAKTERISTIKA ŠKOLY
  - 1.1 Údaje o škole
  - 1.2 Údaje o řediteli
  - 1.3 Charakteristika školy
  - 1.4 Hlavní specifika školy v rámci regionu „v kostce“
  - 1.5 Profilace školy
  - 1.6 Vzdělávací program
  - 1.7 Počty žáků
  - 1.8 Rada školy
  - 1.9 Školní jídelna
  - 1.10 Zájmové vzdělávání
  - 1.11 Mateřská škola
2. RÁMCOVÝ POPIS PERSONÁLNÍHO ZABEZPEČENÍ ČINNOSTI ŠKOLY
  - 2.1 Celkový přehled zaměstnanců
  - 2.2 Odborná kvalifikace, dle zákona č. 563/2004 Sb.
  - 2.3 Věkové složení pedagogů
  - 2.4 Údaje o dalším vzdělávání pedagogických pracovníků
  - 2.5 Celoživotní vzdělávání - Specializační studium
  - 2.6 Asistenti
3. VÝSLEDKY VÝCHOVY A VZDĚLÁVÁNÍ
  - 3.1 Přehled klasifikace školy ve šk. roce 2020/2021
  - 3.2 Údaje o přijímacím řízení na střední školu
  - 3.3 Počet absolventů ZŠ
  - 3.4 Přijímací řízení
    - 3.4.1 Zápis do 1. tříd
  - 3.5 Ověřování znalostí a dovedností žáků, soutěže
4. INSPEKCE PROVEDENÉ ČŠI
5. DALŠÍ ÚDAJE O ŠKOLE
  - 5.1 Zájmové kroužky ve šk. roce 2020/2021
  - 5.2 LVVZ, přírodovědné pobyty
  - 5.3 Akce pořádané školou
  - 5.4 Zapojení školy do projektů
    - údaje o předložených a školou realizovaných projektech financovaných z cizích zdrojů
    - údaje o zapojení školy do rozvojových a mezinárodních programů

5.5 Údaje o spolupráci s odborovou organizací a dalšími partnery při plnění úkolů ve vzdělávání

5.6 Další údaje (různé)

6. PORADENSKÉ SLUŽBY

6.1 Údaje o pracovnících (zaměstnancích školy)

6.1.1 Počty

6.1.2 Věková struktura

6.1.3 Další vzdělávání poradenských pracovníků ve školním roce 2020/2021

6.2 Vzdělávání žáků se SVP

7. PREVENCE SOCIÁLNĚ PATOLOGICKÝCH JEVŮ - VÝSLEDKY MINIMÁLNÍHO PREVENTIVNÍHO PROGRAMU

7.1 Akce zaměřené na rizikové jedince a skupiny

7.2 Výskyt sociálně patologických jevů ve škole

8. ZÁKLADNÍ ÚDAJE O HOSPODAŘENÍ ŠKOLY

8.1 Přehled o plnění rozpočtu

9. INFORMACE O VÝSLEDKÁCH KONTROL

9.1 Vnější kontroly

9.2 Vnitřní kontroly

10. ZHODNOCENÍ A ZÁVĚR

PŘÍLOHY

## 1. CHARAKTERISTIKA ŠKOLY

### 1.1 Údaje o škole

<b>Název organizace:</b>	<b>Základní škola a Mateřská škola Vyškov, Letní pole, příspěvková organizace</b>
<b>Sídlo organizace:</b>	Sídlíště Osvobození 682/56, 682 01 Vyškov
<b>Telefon:</b>	517325620, 517341503 (hospodářky)
<b>e-mail:</b>	<a href="mailto:skola@zsletnipole.cz">skola@zsletnipole.cz</a>
<b>web:</b>	<a href="http://www.zsletnipole.cz">www.zsletnipole.cz</a>
<b>IČO:</b>	46270981
<b>Typ školy:</b>	základní škola, mateřská škola (příspěvková organizace) škola je zařazena do rejstříku škol, předškolních zařízení a školských zařízení
<b>Zřizovatel:</b>	Město Vyškov
<b>Součástí školy:</b>	školní družina, školní jídelna, mateřská škola, školní klub
<b>Poskytované vzdělávání:</b>	předškolní, základní <ul style="list-style-type: none"><li>- zaměření na výuku matematiky a přírodovědných předmětů</li><li>- zaměření na výuku tělesné výchovy</li><li>- výuka dle školního vzdělávacího programu pro základní vzdělávání „Škola pro všechny“</li></ul> zájmové

## 1.2 Údaje o řediteli

**Titul, jméno a příjmení ředitele:** Mgr. Jiří Sochor  
**Datum narození:** 26. prosince 1965  
**Údaje o jmenování:** k 1.8.2003, na základě výsledku konkurz. řízení, jmenoval starosta města RNDr. P. Hájek (usnesení č. 417-05 z 5. mimoř. schůze Rady města). Potvrzení na základě usnesení Rady města č. 3646 – 05 ze dne 29.1.2018.

## 1.3 Charakteristika školy

Budova Základní školy Vyškov, Letní pole byla otevřena v roce 1993 (v minulosti se škola nacházela v prostorách současné KKD ve středu města a její kořeny sahají až do r. 1874). Jedná se o úplnou základní školu s 1. – 9. ročníkem, mateřskou školu, školní družinou a školní jídelnou. Leží na okraji Vyškova, s krásným výhledem na Dražanskou vrchovinu. Vzdělávání probíhá dle vlastního školního vzdělávacího programu s názvem „Škola pro všechny“ (zavedena např. výuka anglického jazyka již od 1. roč.).

Původní maximální kapacita školy 720 žáků se v roce 2021 snížila na 560 žáků. Důvodem bylo zejména vybudování MŠ v budově školy (změna učeben ZŠ na učebny MŠ). Jedná se ale jen o teoretickou maximální kapacitu.

V hlavních budovách nalezneme kmenové a odborné učebny (fyziky, chemie, přírodopisu, zeměpisu, matematiky, výtvarné výchovy, hudební výchovy, informatiky, dvě učebny cizích jazyků, učebnu českého jazyka, školní dílnu, posilovnu, baletní sál a školní kuchyňku), učebny školní družiny, 2 tělocvičny, tři třídy MŠ, žák. knihovnu, šk. jídelnu s kuchyní, šatny žáků, kanceláře, kabinety vyučujících, byt, dílnu školníka a sklady. Učebny školy jsou z důvodu zajištění bezprašného prostředí vybaveny tabulemi pro popis fixem. Budovy, včetně výtahu jsou řešeny bezbariérově.

Ke škole patří rozsáhlý venkovní sportovní areál, který sestává z tartanového atletického oválu se zařízeními sektory pro skoky, hody a vrhy, fotbalového hřiště, víceúčelového hřiště s umělým travnatým povrchem, 2 volejbalových hřišť s umělým travnatým povrchem a hřiště na košíkovou.

V zahradním areálu najdeme školní zahradu s učebnou v přírodě. Dále zde nalezneme rybník, mokřad, potok, bylinkovou spirálu, ukázky různých biotopů a stanici měření emisí ČHMÚ. Část zahrady byla v roce 2014 vyčleněna pro mateřskou školu.

## **1.4 Hlavní specifika školy v rámci regionu „v kostce“**

- výuka podle ŠVP s názvem „Škola pro všechny“
- zaměření školy na přírodovědné předměty a sport
- jediná ZŠ ve Vyškově, při které byla zřízena MŠ
- třídy vybavené čističkami vzduchu ve třídách na 1. stupni (vhodné např. pro alergiky)
- výuka anglického jazyka od 1. roč.
- vysoká kvalifikovanost pedagogů
- široká nabídka zájmových aktivit („kroužků“) pro žáky
- „nezvonění“ na vyučovací hodiny a přestávky
- vyvažování dvou druhů obědů ve školní jídelně
- nadstandardní vybavení školy
- 12 odborných učeben na II. st., učebna v přírodě
- rozsáhlý sportovní areál (většina ploch s umělými povrchy)

## **Stručný popis školy v bodech**

- **Základní škola a Mateřská škola Vyškov, Letní pole**
  - :- úplná základní škola s 1. – 9. ročníkem, školní jídelnou a školní družinou
  - :- při škole zřízena mateřská škola
  - :- leží na okraji Vyškova, s krásným výhledem na Dražanskou vrchovinu
  - :- budova otevřena v roce 1993
  - :- řešena bezbariérově
- **Nadstandardní vybavení školy**
  - :- 12 odborných učeben na II. stupni
  - :- kmenové učebny (všechny mj. vybaveny dataprojektory)
  - :- všechny učebny vybaveny tabulemi pro popis fixem
  - :- školní dílna, posilovna, 2 tělocvičny, baletní sál
  - :- učebny školní družiny, žák. knihovna, šk. jídelna s kuchyní
  - :- učebny školy jsou z důvodu zajištění bezprašného prostředí vybaveny tabulemi pro popis fixem



- **Rozsáhlý sportovní areál**
  - ⊖ tartanový atletický oválu se zařízenými sektory pro skoky, hody a vrhy
  - ⊖ fotbalové hřiště, víceúčelové hřiště s umělým travnatým povrchem, 2 volejbalová hřiště s umělým travnatým povrchem
  - ⊖ hřiště na košíkovou
- **Zahradní areál**
  - ⊖ školní zahrada s rybníkem, mokřadem, potokem, bylinkovou spirálou a skleníkem, učebna v přírodě

## **1.5 Profilace školy**

- rozvíjíme nadání talentovaných žáků
- zaměřujeme se na rozvoj tělesné výchovy, matematiky a přírodovědných předmětů
- na I. stupni otvíráme třídy vybavené čističi vzduchu (vhodné např. pro alergické děti)

### **Zaměření na matematiku a přírodovědné předměty**

- zvýšený týdenní počet vyučovacích hodin matematiky a přírodovědných předmětů
- odborné učebny pro výuku matematiky a přírodověd. předmětů, včetně učebny v přírodě
- týdenní přírodovědný pobyt pro žáky 6. ročníku
- kratší přírodovědné pobyty pro žáky 7. - 9. ročníku
- pravidelná účast na matematických soutěžích a olympiádách

### **Zaměření na tělesnou výchovu a atletiku**

- škola zařazena do sítě ZŠ s rozšířenou výukou tělesné výchovy s kmenovým sportem atletika
- úzká spolupráce s atletickým klubem AHA Vyškov
- 2 hodiny tělesné výchovy jsou doplněny dalšími dvěma hodinami sport. činností
- tréninky pod vedením odborníků
- zimní výcvikový kurz na lyžích a snowboardingu (každoročně, od 6. ročníku)

### **Třídy vybavené čističi vzduchu (vhodné např. pro alergické děti)**

- bezprašné prostředí, instalovány čističe vzduchu ve všech třídách I. st. a v některých učebnách II. st.
- učebny vybaveny tabulemi pro popis fixem

- speciální podložky místo koberců ve všech třídách I. stupně

#### **Školní vzdělávací program**

- zaměření školy na přírodovědné předměty a sport realizované prostřednictvím povinně volitelných předmětů
- diferencovaná výuka ve vzájemně prostupných skupinách matematiky (od 6. roč.), anglického a českého jazyka (od 8. roč.)
- výuka anglického jazyka již od 1. ročníku
- týdenní zahraničně-poznávací zájezd do Londýna pro žáky 7. - 9. roč. (1x za 2 roky)

### **1.6 Vzdělávací program**

Ve všech třídách a ročnících ZŠ se vyučuje podle školního vzdělávacího programu „Škola pro všechny“

Třídy 6. až 9. r. jsou v souladu s ustanovením školského zákona rozděleny na skupiny dle zvolených volitelných předmětů.

Týdenní hodinové dotace jednotlivých předmětů – viz školní vzdělávací program „Škola pro všechny“.

Mateřská škola pracuje podle svého vlastního ŠVP.

### **1.7 Počty žáků** (stav k 30. 6. 2021)

Školní rok 2019/2020	Počet tříd	Celkový počet žáků	Počet žáků na jednu třídu
1. stupeň	10	171	17,1
2. stupeň	6	116	19,3
Celkem	16	287*	17,9
MŠ	3	74 **	24,7

\*) 3 žáci studující v zahraničí

\*\* ) snížené počty z důvodu vzdělávání dětí mladších 3 let.

Pozn.: Od 1.9.2021 došlo ke zvýšení počtu tříd ZŠ na 17.

## 1.8 Rada školy

Při škole pracuje **Školská rada**. Na jaře 2021 proběhly volby do Školské rady. Členy rady školy jsou dva zástupci zřizovatele (Mgr. Luboš Kadlec, Mgr. David Mach), dva zástupci ped. prac. školy (Mgr. K. Mozolová, Mgr. K. Weissenborn) a dva zástupci zák. zást. žáků (Mgr. L. Janečková, I. Křetínská).

Škola spolupracuje s **Občanským sdružením** rodičů, jehož členy je většina rodičů žáků školy. Výroční schůze (valná hromada) obč. sdružení se koná pravidelně 1x ročně (září). Schůze výboru obč. sdružení se konají dle potřeby, cca 4x – 5x za školní rok.

Žáci mají ustanovenu **Žákovskou radu**. Jednání se koná cca 1x měsíčně. S Žákovskou radou spolupracují pedagogičtí pracovníci.

## 1.9 Školní jídelna (stav k 30. 6. 2021)

	Počet strávníků			Počet zaměstnanců	
	Žáci ZŠ + MŠ	škol. prac.	ostatní	fyzické os.	přepočt. poč.
vařená a vydaná	221+56	40	37	7	7
Vařená a odvážená	70				
Přesnídávky MŠ	56				
Svačinky MŠ	56				

**Počty žáků, dětí MŠ, zaměstnanců a ostatních strávníků jsou velmi ovlivněny distanční výukou z důvodu koronavirové infekce.**

Od 1. 3. 2020 jsme v prostorách školy otevřeli třetí třídu mateřské školy. K 30. 6. 2020 připravuje ŠJ stravu pro 83 dětí, pro které připravujeme svačinky, přesnídávky a oběd. Svačinky i přesnídávky se vydávají přímo v prostorách mateřské školy, na obědy si děti docházejí do školní jídelny.

Školní jídelna vaří a vyváží obědy pro školní a závodní stravování pro:

Mateřská škola, Základní škola a Střední škola Vyškov, Sídliště Osvobození 681/55.

V současné době jsme byli osloveni ZŠ a MŠ Nemojany, zda bychom jim nemohli vařit. Bylo to na základě dobrých zkušeností s naší ŠJ, kdy jsme uvedené škole vyšli vstříc v době, kdy jim z důvodu uzavření ŠJ přestal vyvařovat jejich dodavatel stravy. Pro naši školu by dlouhodobější

vyvažování obědů znamenalo nárůst cca 80 strážníků, což by umožnilo přijmout cca 0,5 síly do školní jídelny navíc.

V doplňkové činnosti dále denně vaří pro dvě dětská centra a cizí strážníky a zajišťuje stravování pro případné akce.

Ve školní jídelně je umožněn výběr stravy ze dvou nabízených obědů.

Výdej a objednávání stravy je řešeno pomocí zavedeného čipového systému ve ŠJ.

Je zavedena možnost objednávání výběru obědů po internetu. Rodiče mohou tímto programem i nejmladším strážníkům usnadnit volbu a pomoci při výběru stravy, případně řešit touto cestou odhlášky a přihlášení stravy na delší období. Dále mají rodiče přehled o skutečně odebraných obědech, obědech neodebraných, odhlášených,... V provozu zůstalo i stávající objednávání a odhlašování stravy prostřednictvím telefonu, případně osobně u okénka ve ŠJ.

### **1.10 Zájmové vzdělávání** (stav k 31. 10. 2020)

#### **Školní družina**

ŠD	počet oddělení ŠD	počet dětí v ŠD	počet vychovatelů ŠD (fyz./přep.)
Celkem	4	101	4 / 3,5

Školní družina pracuje v samostatných prostorách budovy školy. K dispozici mají učebny a herny. Ke své činnosti využívají sportovní a zahradní areál školy. **Od školního roku 2016/2017 se zvýšil zájem o umístění dětí do ŠD, proto bylo otevřeno 4. oddělení.**

Jedno oddělení školní družiny je uzpůsobeno pro děti s alergiemi.

Provoz školní družiny byl také velmi ovlivněn pandemií Covid-19.

Provoz školní družiny je zabezpečen od 6.15 h do 16.30 h.

#### **Školní klub**

ŠD	počet zájmových útvarů	účastníci činnosti ZÚ	počet ped. prac. („dohoda“)
Celkem	7 *)	51 *)	7

*\*) Počty jsou velmi zkresleny stávající pandemií Covid-19 a nemožností zájmové útvary realizovat. Velká část ZU na podzim 2020 ani nezahájila činnost, zbytek v průběhu jara 2021 přestal vykonávat činnost.*

### **1.11 Mateřská škola (stav k 30.9.2020)**

MŠ	počet tříd	počet dětí v MŠ	počet učitelek (fyz./přep.)	počet asist. ped.
Celkem	3	74 *)	7 / 6,1	0

\*) snížené počty z důvodu vzdělávání dětí mladších 3 let.

Mateřská škola pracuje v samostatných prostorách budovy školy. K dispozici mají tři učebny, sociální zařízení, šatnu, kancelář a sklady. Ke své činnosti využívají sportovní a zahradní areál školy. **Koncem roku 2019 byla zkolaudována 3. třetí třída MŠ. Nová třída MŠ byla otevřena od 1. 3. 2020.**

**Provoz mateřské školy je od 1.9.2020 zabezpečen od 6.30 h do 17.00 h.** Škola tímto prodloužením provozu vyšla vstříc rodičům, kteří tuto skutečnost přivítali, např. z důvodu dojíždění do zaměstnání.

O vedlejších prázdninách je MŠ v provozu, o hlavních prázdninách bývá MŠ uzavřena v měsíci červenci (opravy ve škole, údržba,...).

## 2. RÁMCOVÝ POPIS PERSONÁLNÍHO ZABEZPEČENÍ ČINNOSTI ŠKOLY

Ve školním roce 2020/2021 bylo ve škole zaměstnáno 40 pedagogických pracovníků (stav k 30.6.2021).

Jednalo se o: ředitel školy	1
zástupce řed. školy	1
třídní učitelé (ZŠ)	16
netřídní učitelé (ZŠ)	6
učitelky v MŠ	7
vychovatel ŠD	4
asistenti pedagoga	7

Škola má ustanoveny výchovné poradce (zvláště pro 1. a 2. stupeň), koordinátora prevence soc. pat. jevů, koordinátora EVVO, koordinátora ŠVP.

Nepedagogických pracovníků bylo zaměstnáno 19.

Jednalo se o: školník	1
účetní	1
mzdová účetní	1
ved. školní jídelny	1
kuchařky (včetně ved.)	7
uklízečky	7
školní asistent	1

### 2.1 Celkový přehled zaměstnanců

<b>Ředitel:</b>	<b>Mgr. Jiří Sochor</b>
<b>Zástupce ředitele :</b>	<b>Mgr. Miroslava Vágnerová</b>
Výchovný poradce pro I.st.:	Mgr. Dana Musilová
Výchovný poradce pro II.st.:	Mgr. Zuzana Hýblová
Koordinátor EVVO:	Ing. Hana Ludvíková
Koordinátor prevence soc. pat. jevů:	Mgr. Kateřina Weissenborn
Koordinátor ŠVP:	Mgr. Kateřina Mozolová

**Vyučující, přidělení třídnictví, další zaměstnanci školy (bez ŘŠ a ZŘŠ, stav k 30.6.2021):**

**Třídní učitelé ZŠ**

Mgr. Kateřina Weissenborn	I.A
Mgr. Svatava Šebestová	I.B
Mgr. Dana Musilová	II.A
Mgr. Lenka Frydrychová	II.B
Mgr. Helena Zahradníčková	III.A
Mgr. Martina Muzikantová	III.B
Mgr. Jana Rozehnalová	IV.A
Mgr. Ivana Pavlíková	IV.B
Mgr. Alois Slezáček	V.A
Bc. Alena Hedbávná	V.B
Mgr. Kateřina Hajzerová	VI.A
Mgr. Simona Lozrtová	VI.B
Mgr. Zdeňka Lusková	VII.A
Ing. Karel Borovec	VII.B
Mgr. Zuzana Hýbllová	VIII.A
Mgr. Kateřina Mozolová	IX.A

**Netřídní učitelé ZŠ**

Mgr. Jana Plášilová  
Ing. Hana Ludvíková  
Mgr. Jitka Janečková  
Ing. Eva Jílková PhD.  
Mgr. Jakub Homola  
Mgr. Jiří Němeček

**Učitelky v MŠ**

Olga Švarcová (ved.učitelka)	Nikol Lankašová
Jana Okáčová	Edita Perknovská
Bc. Veronika Svozilová	Petra Štaudrová
Veronika Kurpašová	

**Vychovatelky\***

Jarmila Hlaváčková (vedoucí)  
Marta Vítková  
Petr Zrotál  
Jana Pelikánová

**Pedagogický asistent**

Veronika Kurpašová  
Irena Kopáčková  
Dipl.um. Pavla Žáková  
Jana Pelikánová  
Mgr. Marta Škodová  
Petr Zrotál  
Karolína Dušková

**Účetní**

Marie Navrátilová, DiS

**Mzdová účetní**

Ing. Lucie Krajčíková

**Vedoucí školní jídelny**

Dagmar Sommerová

**Školník**

Jiří Buřt

**Další zaměstnanci**

kuchařky, uklízečky

## **2.2 Odborná kvalifikace, dle zákona č. 563/2004 Sb.** (stav k 30.6.2021)

Celkový počet pedagogických pracovníků	40	100%
Z toho odborně kvalifikovaných dle z.č.563/2004 Sb	40	100%

\* bez zástupů za nepřítomné, včetně vychovatelek ŠD a asistentů pedagoga

## **2.3 Věkové složení pedagogů**

ZŠ + MŠ + vych., stav k 30.6.2021

Věk	Učitelé	
	Muži	Ženy*
do 35 let	2	6
35-50 let	1	14
nad 50 let	3	7
Pracující důchodci pobírající důchod	0	5
Celkem	6	32
Rodičovská dovolená	0	2

\*někteří pedagogičtí zaměstnanci jsou zaměstnáni na více pracovních poměrů

## **2.4 Údaje o dalším vzdělávání pedagogických pracovníků**

Pedagogičtí pracovníci se účastnili kurzů a seminářů na základě svého vlastního výběru a dále výběru vedení školy. Byly to např. školení požárních hlídek, doškolení ke kurzu první pomoci pro učitele TV a zdravotníků školy, školení k problematice EVVO, semináře zaměřené na využití ICT při distanční výuce, ZŘŠ absolvovala seminář k , semináře na téma motivace dětí, skupinové vyučování, čtení s porozuměním, seminář zaměřený na chemic. legislativu ve škole, semináře na téma podpora výuky žáků s odlišným mateřským jazykem, semináře týkající se problematiky MŠ – specifika práce s dvouletými dětmi, diagnostika školní zralosti, připravenost na školní docházku, .... a semináře uskutečněné v rámci projektu spolufinancovaného z prostředků EU (tzv. „Šablony“).

ZŘŠ se účastnila vzdělávání zaměřeného na problematiku podpory nadaných dětí, hospodářky školy se účastnili školení k problematice aktualizace účetnictví, spisové služby, FKSP, mezd, cestovních nákladů, daní, personalistiky...



## **2.5 Celoživotní vzdělávání - Specializační studium**

Již vee školním roce 2018/2019 dokončil specializační studiu výchovný poradce pro 2. stupeň (Mgr. Zuzana Hýblová). V předchozích letech pak dokončili specializační studium a „funkční vzdělávání“

- koordinátor EVVO
- koordinátor ŠVP
- zást. ředitele školy – Funkční studium vedoucích pracovníků škola šk. zařízení I
- ředitel školy - Studium pro výkon funkce vedoucích pracovníků škol – „FS1“, Studium řídicích pracovníků škol v oblasti školského managementu – „FS2“ (Univerzita Karlova, Praha)

## **2.6 Asistenti**

Pedagogický asistent:	7
Romský asistent:	Ne
Jiný asistent:	2 (školní na ZŠ, ve ŠD – Šablony)

### 3. VÝSLEDKY VÝCHOVY A VZDĚLÁVÁNÍ

#### 3.1 Přehled klasifikace školy

šk. rok 2019/20, I. pol. (stav k 31. 1. 2021)

Počet žáků	Prospěch				Chování			Absence (průměr na žáka)		
	Vyzn.	Prosp.	Neprosp. Nehod.	∅	Velmi d.	Uspok.	Neusp.	Celkem.	Oml.	Neoml.
287 ***	218	64	3 *	1,26	284	0	0	16,82	16,62	0,02**

Tři žáci se vzdělávají v zahraničí.

šk. rok 2020/21, II. pol.

Počet žáků	Prospěch				Chování			Absence (průměr na žáka)		
	Vyzn.	Prosp.	Neprosp. Nehod.	∅	Velmi d.	Uspok.	Neusp.	Celk.	Oml.	Neoml.
287 ***	222	58	7 *	1,26	282	2	0	20,01	20,00	0,01 **

\* Jedná se o žáky, kteří neprospěli, příp. mají odloženou klasifikaci.

\*\* Jedná se o 6 neoml. hodin u 3 žáků v 1. pol. a 4 neoml. hodiny u 1 žáka v 2. pol.

\*\*\* včetně žáků v zahraničí

Celkové údaje o prospěchu a absenci žáků jsou velmi ovlivněny uzavřením škol z důvodu pandemie nového koronaviru způsobujícího nemoc Covid-19. Z tohoto důvodu je nelze porovnávat s výsledky v minulých školních letech.

Z důvodu uvedené pandemie přešla škola uzavřena na podzim 2019 a pak od ledna 2020. Byla realizována distanční výuka. Velkým pozitivem se zde ukázalo vybavení všech učitelů notebooky (i když mnohdy již zastaralými), používáním Školního informačního systému a aplikací Office 365 (licence pro učitele a tím i pro žáky). Před koncem roku 2020 se podařilo zakoupit z účelové dotace nové notebooky většině učitelů. To umožnilo zapůjčovat starší, ale plně funkční zařízení potřebným žákům.

Všem učitelům patří velké poděkování za zvládnutí celé situace, která se opakovala již druhým školním rokem. K distanční výuce přistoupili učitelé zodpovědně, pro žáky připravovali on-line výuku, videa, soutěže, ...

Velké poděkování patří také většině rodičů. Zejména z rodičů nejmladších žáků se v mnoha případech stali vlastně „učitelé“, museli se o své děti postarat, ....

Negativem byla neúčast některých žáků (jednotlivců) na distančním vzdělávání. V absolutní většině případů nebyla způsobena chybějícím vybavením nebo absencí internetu, ale nezájmem a slabou podporou ze strany rodičů.

### **3.2 Údaje o přijímacím řízení na střední školu**

V školním roce 2020/2021 vyšlo celkem 25 žáků školy:

- 24 žáků (12 chlapců, 12 dívek) z devátého ročníku
- 1 žákyně ze sedmého ročníku

K 30. 6. 2021 byli již všichni žáci přijati:

- na školy s maturitní zkouškou přijali: 14 žáků
- na školy s výučním listem přijali: 11 žáků

Na maturitní obory byli přijati všichni žáci, kteří si podali alespoň jednu přihlášku na maturitní obor. To svědčí o vynikající přípravě žáků ze strany školy i o správném nastavení vzdělávání v době distančního vzdělávání v průběhu školního roku 2020/2021.

Do souhrnu počtu přijatých žáků na střední školy není započítána jedna žákyně devátého ročníku studující v zahraničí.

### **3.3 Počet absolventů ZŠ** (k 30. 6. 2021)

Ročník	Počet žáků	% z celkového počtu všech žáků školy
9. ročník	24	8,3 %
7. ročník	1	0,35 %
Celkem	25	8,7 %

### **3.4 Přijímací řízení**

#### **3.4.1 Zápis do 1. tříd**

Počet žáků 1. tříd k 1. 9. 2021	34
Počet 1. tříd	2

### **3.5 Ověřování znalostí a dovedností žáků, soutěže**

#### **Účast žáků v soutěžích**

Ve školním roce 2020/2021 žáci reprezentovali školu ve vědomostních soutěžích a olympiádách z důvodu nepříznivé epidemiologické situace (Covid 19) on-line.

#### **Úspěchy ve vědomostních soutěžích:**

Žáci se on-line zapojili do konverzační soutěže z AJ, do olympiády z M, Čj, D, biologie, do soutěže Finanční gramotnost, Mladý chemik, do statistické soutěže Minisčítání, do matematické soutěže Klokán...

V OK soutěže Finanční gramotnost obsadilo družstvo naší školy 2. místo, v OK matematické olympiády obsadili 3. místo Michaela Zdražilová (9.A), Jan Stanislav (7.A) a Jasmína Bártová (8.A), 4. místo – Daniela Houserová (6.B) a Milada Slunská (7.A). V OK dějepisné olympiády obsadila 4. místo Jasmína Bártová (8.A), na 44. místě (z 90 soutěžících za JMK) se v krajském kole biologické olympiády umístila Jasmína Bártová.

Uvedený výčet nezahrnuje všechny úspěchy žáků, jen ty nejvýraznější.

#### **Úspěchy ve sportovních soutěžích:**

30 místo – Alžběta Suchomelová (tř. 8. A) - Republikové finále Sazka olympijského víceboje

Naši starší žáci a žákyně byli součástí družstva AHA Vyškov. Družstvo starších žáků vyhrálo Mistrovství Jihomoravského kraje a probojovalo se do olomouckého semifinále, kde získalo stříbrné umístění a postup na Mistrovství Moravy a Slezska do Břeclavi, kde se umístilo na pátém místě. Nejúspěšnější žáci ze školy: Vojtěch Pechmann (skok vysoký a štafeta) tř. 9. A a Sebastian Felix Drlík tř. 7. B (kladivo, oštěp a koule).

Dne 17. 9. 2020 se uskutečnilo 1. kolo KPD mladšího žactva JmKAS, kde se mladší žáci umístili na pátém nepostupovém místě a mladší žákyně na prvním místě a postoupila do finále JMK do Vyškova. Dne 22. 9. 2020 se ve Vyškově uskutečnilo Finále KPD mladšího žactva JmKAS a Mistrovství JMK mladšího žactva jednotlivců. Družstvo mladších žákyň získalo ve finále šesté místo.

3. místo - Alžběta Suchomelová (tř. 8. A) na Mistrovství JMK mladšího žactva v atletice jednotlivců v hodů oštěpem (výkon 25,72 m).

Dále se naše žákyně účastnila Mistrovství Moravy a Slezska jednotlivců:

Alžběta Suchomelová

Barbora Ševčíková

Ema Nezdařilová

Atletický čtyřboj mladších žáků:

4. místo - Thomas Korolkov

1. místo - Alžběta Suchomelová

Rok 2021:

Mistrovství ČR v přespolním běhu dorostenců, dorostenek, starších žáků, starších zákyň, mladších žáků a mladších zákyň:

45. místo - Thomas Korolkov obsadil

Nanukový víceboj:

2. místo - Thomas Korolkov

7. místo - Karin Tutková

Další sportovní akce zrušeny kvůli COVID 19....

### **Národní testování – pro 9. r. (SCIO)**

Národní testování pro 9. roč. a testování AJ-projekt SCATE pro 9. roč. (zařazení dětí podle Společenského evropského referenčního rámce pro jazyky) se uskutečnilo v prosinci 2020.

Testování proběhlo v předmětech: M, Čj, OSP, Aj.

Do testů AJ se zapojilo kolem 6 tis. žáků z celé ČR. Z naší školy to bylo 23 žáků.

Očekávaný, nebo vyšší výstup splnilo 61 % žáků.

Testy z M, Čj

Do Scio testu Stonožka se v M a Čj zapojilo více než 10,5 tis. žáků z celé ČR.

Porovnáním výsledků testu českého jazyka i matematiky s výsledky testu OSP bylo na naší škole zjištěno, že studijní potenciál žáků je v matematice i v českém jazyce na naší škole využíván optimálně. Výsledky žáků v testech odpovídají úrovni jejich studijních předpokladů.

#### **4. INSPEKCE PROVEDENÉ ČŠI**

Ve školním roce 2020/2021 (jaro) proběhla inspekční činnost zaměřená na realizaci distanční výuky.

Nebyla zpracovávána žádná inspekční zpráva nebo protokol.

## 5. DALŠÍ ÚDAJE O ŠKOLE

### 5.1 Zájmové kroužky ve šk. roce 2020/2021

Zájmové útvary (kroužky) pracují ve škole v rámci školního klubu.

Ve školním roce 2020/21 bylo v rámci Školního klubu otevřeno 7 ZÚ: pěvecký kroužek, Žákovská rada, příprava na přijímací zkoušky z matematiky, příprava na přijímací zkoušky z českého jazyky, kroužek tvůrčího psaní (školní časopis), dílničky pro děti z 1.-2. roč.

Mimo zájmových kroužků byly pro sportovně nadané žáky (většinou členy sportovního oddílu AHA) pořádány tréninky se zaměřením na atletiku. Pro tyto tréninky je využíváno převážně sportovní zázemí školy.

S ohledem na uzavření školy byla činnost zájmových kroužků v době distanční výuky většinou ukončena.

### 5.2 LVVZ, přírodovědné pobyty, zahraniční výjezdy žáků, ...

Tradiční **lyžařský výcvikový kurz**, kterého se obvykle účastní žáci 7. ročníků a „sportovních skupin“ 8. - 9. r. se letos vzhledem ke covid 19 a následnému uzavření školy neuskutečnil.

Žáci 6. ročníku se zúčastnili tradičního týdenního **přírodovědného pobytu** ve středisku Rychta v Krásensku 21. - 25. 9. 2020.

Žáci 7. – 9. ročníku se obvykle účastní v rámci zvyšování přírodovědné gramotnosti žáků na naší škole jednodenních **přírodovědných praktik**. Ve školním roce 2020/2021 se vzhledem ke covid 19 a následnému uzavření školy praktika nekonala.

### 5.3 Akce pořádané školou

#### **1.4.3 Akce pořádané školou**

- Akce spojené se Dnem Země – „Týden pro Zemi“: Přírodovědné stezky pro MŠ a ZŠ, celoškolský projekt

- Další celoškolské projekty: Zdravý životní styl (prevence užívání návykových látek

šikany), Sportovní dopoledne pro žáky II. st., Den dětí pro žáky I. st.,...

- Den otevřených dveří

-Projekt Edison

- Závěrečných prací žáků 9. ročníku



- projekt pro budoucí prvňáčky a jejich rodiče – Máme doma předškoláka aneb škola před školou
- *spolupráce s partnerskou školou na Slovensku*
- Besedy na téma - Kriminalita mládeže, rodinné právo
- Výchovně vzdělávací přírodovědné pobyty
- Školní ples
- Mikulášský jarmark
- Besedy pro žáky
- Projekty na 1. st.
- Návštěva divadla
- Výstavka prací žáků v Sokolském domě
- Filmová představení
- Dějepisné exkurze
- Výchovně vzdělávací zeměpisné projekty
- Terénní přírodovědné práce
- atd

- Výtvarné soutěže
- Účast v projektech KKD
- Výlety *\**), Exkurze *(průběžně)*
- Různé sportovní akce a soutěže pro žáky a veřejnost
- Ukázkové hodiny pro rodiče
- Vydávání školního časopisu *Letňáček* – 4 čísla ročně
- Třídní schůzky
- Vánoční besídky
- Mikulášská nadílka pro žáky z 1. st. a děti z MŠ
- Zápis do 1. roč.
- Zápis dětí do MŠ
- Akce pořádané učiteli a dětmi ze ZŠ pro děti z naší i okolních MŠ- např. *Věda je hra*
- Schůzka pro rodiče budoucích 1. ročníků
- Schůzka pro rodiče budoucích 6. ročníků

**Pozn.: kurzívou uvedeny tradiční akce, které se nemohly uskutečnit z důvodu pandemie nového koronaviru, ale jedná se o tradiční akce školy. Jedná se o většinu akcí ...**

## 5.4 Zapojení školy do projektů

název grantového tématu	<b>Poskytování bezplatné stravy dětem ohroženým chudobou ve školách z prostředků OP PMP v JmK – V. etapa</b>
Žadatel	ZŠ a MŠ Vyškov, Letní pole
období realizace projektu	r. 2019 – 2020
celkové náklady	40 867,05 Kč
poskytovatel dotace	MPSV – poskytovatele dotace, JmK – příjemce dotace
stručný popis projektu	Potravinová pomoc ve formě stravného v rámci projektu je určena cílové skupině - děti ze sociálně slabých rodin, jejichž způsobilost k podpoře je dána souvislým nárokem na poskytování dávky v hmotné nouzi po dobu 20 měsíců.
Stav	Realizace ukončena k 30. 6. 2020 – finanční vypořádání přelom srpen/září 2020

název grantového tématu	<b>Rozvojový program MŠMT – Podpora výuky plavání v základních školách v roce 2020 (VI. etapa)</b>
Žadatel	ZŠ a MŠ Vyškov, Letní pole
období realizace projektu	r. 2020
celkové náklady	3 189 Kč
poskytovatel dotace	MŠMT
stručný popis projektu	Dotace je určena na podporu výuky plavání žáků I. stupně ZŠ. Poskytnuta dotace byla využita na přepravu žáků ze školy na výuku plavání do plaveckého areálu. Vlivem uzavření škol se odjela necelá první polovina výuky plavání a v průběhu května jsme museli žádost o dotaci aktualizovat a nyní čekáme na dotaci.
Stav	Realizace ukončena

název grantového tématu	<b>Rozvojový program MŠMT - Podpora vzdělávání cizinců ve školách</b>
Žadatel	ZŠ a MŠ Vyškov, Letní pole
období realizace projektu	r. 2020
celkové náklady	40 716 Kč
poskytovatel dotace	MŠMT – poskytovatele dotace, JmK – příjemce dotace
stručný popis projektu	Částečná úhrada, př. krytí zvýšených nákladů souvisejícího s poskytováním základního vzdělávání, zahrnující výuku českého jazyka přizpůsobenou potřebám žákům pocházejících z Nizozemí, Kanady a Spojeného království Velké Británie a Severního Irsku, na školní potřeby, učebnice a učební pomůcky a činnost pedagogických pracovníků, která souvisí s poskytnutím kvalitního vzdělávání těchto žáků.
Stav	Realizace ukončena

název grantového tématu	<b>„Rozšíření kapacit MŠ – ZŠ a MŠ Vyškov, Letní pole“ pro ZŠ a MŠ Vyškov, Letní pole, příspě. org.</b>
Žadatel	ZŠ a MŠ Vyškov, Letní pole
období realizace projektu	r. 2018 – 2020
celkové náklady	3 000 000 Kč
poskytovatel dotace	MMR – 88. Výzva IROP – infrastruktura pro předškolní vzdělávání
stručný popis projektu	Rozšíření mateřské školy o další třídu v budově školy – stavební úpravy, vybavení. Stavební práce a vybavení třídy a zahrady ukončeny, nyní podána žádost o platbu dotace – proplacení nákladů.
Stav	udržitelnost projektu

název grantového tématu	<b>Podpora gramotností a inkluze na ZŠ a MŠ Vyškov Letní pole II.</b>
Žadatel	ZŠ a MŠ Vyškov, Letní pole
období realizace projektu	r.9/ 2019 – 8/2021
celkové náklady	1 600 794,--Kč
poskytovatel dotace	MŠMT
stručný popis projektu	Projekt je zaměřen na podporu gramotností a inkluze ve školách a školských zařízeních. Podpora spočívá uplatnění asistentů pedagoga v MŠ a ZŠ, projektové hodiny, vzdělávání pedagogických pracovníků.
Stav	Realizace probíhá

název grantového tématu	<b>Poskytování bezplatné stravy dětem ohroženým chudobou ve školách z prostředků OP PMP v JmK – VI. etapa</b>
Žadatel	ZŠ a MŠ Vyškov, Letní pole
období realizace projektu	r. 2020 – 2021
celkové náklady	88 326 Kč
poskytovatel dotace	MPSV – poskytovatele dotace, JmK – příjemce dotace
stručný popis projektu	Potravinová pomoc ve formě stravného v rámci projektu je určena cílové skupině - děti ze sociálně slabých rodin, jejichž způsobilost k podpoře je dána souvislým nárokem na poskytování dávky v hmotné nouzi po dobu 20 měsíců.
Stav	Realizace probíhá

## **5.5 Údaje o spolupráci s odborovou organizací a dalšími partnery při plnění úkolů ve vzdělávání**

### **5.5.1 Spolupráce s odborovou organizací**

Od r. 2015 odborová organizace při škole nepracuje.

### 5.5.2 Spolupráce s dalšími partnery

Pro svou činnost škola nezbytně potřebuje spolupracovat s mnoha úřady, institucemi, organizacemi a dalšími partnery. Jejich podrobný výčet není možný, krátký výběr je uveden níže:

ZŠ a MŠ ve Vyškově	Zoopark VyškovČHMÚ v Brně
ZŠ v JM Kraji	Sdružení rodičů při ZŠ
atletický klub AHA Vyškov	MÚ Vyškov
Český atletický svaz	ÚP Vyškov
AŠSK	Jm KÚ
Další sport oddíly a kluby ve Vyškově a okolí	PPP Vyškov
ZŠ J. Švermu, Michalovce, Slovensko	SPC Brno
Fil. fak. MU Brno (výzkum)	Moravské muzeum Brno
Ped. fakulta Olomouc	MKS Vyškov
Ped. Fakulta Ostrava	KKD Vyškov
KEV Praha	MRS Vyškov
Dům ek. výchovy Lipka Brno	Respono Vyškov
OS Rezekvítek Brno	TIC Vyškov
SEV Rychta Krásensko	atd
CEV Pueblo Vyškov	

### 5.6 Další údaje (různé)

#### Vybudování MŠ v prostorách ZŠ Vyškov, Letní pole

V roce 2014 byla otevřena pouze jedna třída MŠ. Z důvodu zvýšené poptávky po umístění dětí v MŠ byla v roce 2015 (jaro) vybudována 2. třída. V letech 2016, 2017 a 2018 pokračoval velký zájem o předškolní vzdělávání v naší mateřské škole. V r. 2017 se na 16 volných míst přihlásilo 55 zájemců a v r. 2018 se na 17 volných míst přihlásilo 36 zájemců a v roce 2019 se na 16 volných míst přihlásilo 39 zájemců (z toho ale 3 mladší 2 let). I v následujících letech poptávka po místech v MŠ výrazně převyšuje kapacitu.

Na podzim r. 2018 byla podána žádost o dotaci na rozšíření MŠ na konečný počet 3 třídy. Tato žádost byla úspěšná. Vybudována tato třída byla koncem roku 2019 a otevřena od 1. 3. 2020. V průběhu uzavření školy v r. 2020 byly dokončeny práce na zahradě MŠ (instalace houpadla, pískoviště a výsadba zeleně). Nyní je projekt již ukončen.

MŠ v prostorách ZŠ je velkým přínosem. Na jedné straně pro děti, kterým je velmi usnadněn následný přechod z MŠ do ZŠ, na druhé straně pak pro školu (cca 85 – 90 % dětí přechází do naší ZŠ).

### Další informace

- **Ve škole je zrušeno zvonění na vyučovací hodiny a přestávky.** Rozvrh hodin i přestávek je ale i nadále dodržován.
- **Žáci mohou o přestávkách relaxovat v klidové zóně ve středních sekcích na chodbách.**
- **V souladu s ustanovením Školského zákona je při škole zřízena Školská rada.**
- **Škola spolupracuje s Občanským sdružením rodičů, jehož členy je většina rodičů žáků školy.**
- **Žáci mají ustanovenu Žákovskou radu. Jednání se koná cca 1x měsíčně.**

## **6. PORADENSKÉ SLUŽBY**

### **6.1 Údaje o pracovnících (zaměstnancích školy)**

#### **6.1.1 Počty**

	počet	vzdělání	Poznámka
výchovný poradce	2	VŠ	I. st. II. st. – ČJ, RJ, Aj
školní metodik prevence	1	VŠ	I. st.

Školní psycholog a speciální pedagog ve škole zaměstnán není.

Pozn.: Školní speciální pedagog nastoupil od 1.9.2021.

#### **6.1.2 Věková struktura**

	do 35let	35 – 50 let	50 let-důch. věk/z toho důch.
výchovný poradce	0	2	0/0
školní metodik prevence	0	0	1/0

#### **6.1.3 Další vzdělávání poradenských pracovníků ve školním roce 2020/2021**

výchovný poradce, školní metodik prevence: účast na vzdělávacích akcích pro VP a šk. met. prevence (ovlivněno Covid – 19)

### **6.2 Vzdělávání žáků se SVP** (stav k 30.6.2021)

Školní poradenské pracoviště pracuje ve složení výchovný poradce pro I. stupeň, výchovný poradce pro II. stupeň, metodik prevence a výchovný poradce MŠ. Členové ŠPP se pravidelně schází a konzultují výchovné i vzdělávací problémy v ZŠ a MŠ. Školní poradenské pracoviště metodicky pomáhá pedagogům školy se vzděláváním žáků se SVP, vyhledává nadané žáky i žáky ohrožené neúspěchem a snaží se jim poskytnout odbornou pomoc. ŠPP funguje v souladu s platnou legislativou, reflektuje na změny ve Vyhlášce 27/2016 o vzdělávání žáků se SVP a žáků nadaných. ŠPP se zaměřuje i na práci s dětmi s odlišným mateřským jazykem, jejich vzdělávání i začlenění do společnosti. Jako efektivní se jeví užší spolupráce s OPPP Vyškov i dalšími. Problémy výchovného i vzdělávacího charakteru konzultujeme s pracovníky OPPP, SVP a SPC. Pravidelně dochází ke konzultačním

návštěvám s pracovníky těchto zařízení. Stálým problémem je nedostatek vyškolených odborníků (školní psycholog, speciální pedagog), kteří by byli součástí Školního poradenského pracoviště.

Ve škole se vzdělává 11 žáků s SVP na I. stupni, 17 žáků s SVP na II. stupni ZŠ. Převažují žáci s 2. stupněm PO. Jeden žák je zařazen do 4. stupně PO, deset žáků je zařazeno do 3. stupně PO. U dvanácti žáků probíhá pedagogická intervence zaměřená na zlepšení jejich studijních výsledků a jejich lepší začlenění do kolektivu. Jedno dítě má předmět speciálně pedagogické péče. Ve škole pracuje celkem 7 asistentů pedagoga a jeden školní asistent hrazený z dotačních prostředků.

Pravidelně je prováděna diagnostika v jednotlivých třídách s cílem vytipovat žáky, kterým by pomohl individuální přístup. Spolupráce s rodiči je většinou bezproblémová, rodiče získávají více informací o průběhu vzdělávání.

## **Volba povolání**

V 8. ročníku je vyučován předmět Svět práce jedenkrát za 14 dní. Žáci v tomto předmětu získají dovednosti, které mohou uplatnit ke vhodné profesní volbě. Orientují se v nejrůznějších povoláních i na trhu práce. Předmět usnadní žákům rozhodování v 9. ročníku při volbě dalšího studia.

Zákonným zástupcům i žákům byly v době distanční výuky pravidelně formou mailů rozesílány informace ohledně procesu přijímacího řízení, termínů přijímacích zkoušek, zpracování přihlášek a zápisových lístků. Zákonní zástupci měli možnost se s VP spojit online v prostředí MS Teams. Rodiče i žáci měli možnost konzultovat všechny neznámé situace i formou mailu.

Každoroční školní „burzu práce“ se v letošním roce nepodařilo uskutečnit z důvodu pandemie Covid-19 a s tím spojeného uzavření školy. Ze stejného důvodu se žáci devátého ročníku neměli možnost účastnit „Veletřhu vzdělávání a pracovních příležitostí“, nebyli ani na Úřadu práce Vyškov. Pro lepší orientaci v nabízených možnostech studia na střední škole, byla žákům věnována publikace Atlas školství – SŠ Jihomoravského kraje.

Základní škola zprostředkovala rodičům tisk přihlášek centrálně.

Individuálně byly řešeny případy žáků, kteří neuspěli v 1. kole přijímacího řízení a byla jim vyhledána vhodná varianta středních škol, které vypsaly druhé kolo přijímacího řízení.

Na přípravě žáků k přijímacímu řízení se podíleli vyučující matematiky, českého jazyka, cizích jazyků i odborných předmětů.

Vzhledem k rozšíření onemocnění COVID-19 a následnému uzavření škol byl z rozhodnutí ministra školství v letošním školním roce posunut termín přijímacího řízení na SŠ. Všichni žáci a jejich zákonní zástupci byli včas a pravidelně informováni o způsobu přijímání žáků na SŠ, termínu a formě konání přijímací zkoušky i formě odvolání a podávání žádosti o vydání nového rozhodnutí.



## 7. PREVENCE SOCIÁLNĚ PATOLOGICKÝCH JEVŮ - VÝSLEDKY MINIMÁLNÍHO PREVENTIVNÍHO PROGRAMU

### 7.1 Akce zaměřené na rizikové jedince a skupiny

#### Činnost zaměřená proti rizikovému chování

1. Přírodovědný pobyt v Krásensku – 6. ročníky – program na podporu sociálních vztahů, třídní klima a stmelení nového kolektivu
2. Online vysílání a beseda pro žáky 8. a 9. r. a jejich rodičů na téma prevence a vzdělávání kybernetické bezpečnosti v rámci IDC Security Forum na stránce [marty.streamov.cz](http://marty.streamov.cz).

#### Nepodařilo se z důvodu dlouhé online výuky uskutečnit:

- Den Zdravého životního stylu – listopad 2020
- Den u hasičů – prevence ochrany – 4. ročníky
- výcvik na dopravním hřišti – 4. ročníky
- Projekt Den Země – duben 2021
- Sportovní den – červen 2021
- Beseda Kriminalita mladistvých - 5. roč., II. stupeň
- Projekt 72 hodin
- lyžařský výcvik
- různé exkurze

### 7.2 Výskyt sociálně patologických jevů ve škole

#### Výskyt sociálně patologických jevů ve škole

2. pololetí šk. roku 2020/2021	ano/ne	stupeň ZŠ	celkem případů
návykové látky: alkohol, drogy, kouření	ne	-	-
Záškoláctví	ne	-	-
Šikana	ne	-	-
Gambling	ne	-	-
Kriminalita	ne	-	-
Rasismus	ne	-	-

I v této oblasti se velmi projevilo dočasné uzavření školy z důvodu pandemie Covid-19.

## **8. ZÁKLADNÍ ÚDAJE O HOSPODAŘENÍ ŠKOLY** (údaje k 31.12.2020)

### **8.1 Přehled o plnění rozpočtu**

viz. příloha

## **9. INFORMACE O VÝSLEDČÍCH KONTROL**

### **9.1 Vnější kontroly**

V 1 pol. r. 2021 proběhla pouze zmíněná inspekční činnost ČŠI. Jednalo se o on-line inspekci bez vypracování písemné zprávy. Byla zaměřena na distanční výuku. Ta ve škole probíhala přes MS Teams doporučeném počtu a délce hodin.

### **9.2 Vnitřní kontroly**

Škola každoročně zpracovává „Plán kontrolní činnosti“ a „Plán hospitací“. Podle těchto plánů je postupováno v průběhu celého roku. Mimo plánovaných „kontrol“ a hospitací jsou prováděny též „kontroly“ a hospitace namátkové a průběžné.

### **Vyhodnocení kontrol**

#### **Pedagogická oblast:**

Jedná se o opakující se občasné problémy

- v dodržování termínů týdenních plánů ze strany zaměstnanců
- v dodržování školního řádu (poškození vybavení školy) ze strany žáků

Problémy mnohdy plynou z přetížení učitelů administrativní činností.

#### **Ostatní oblasti:**

- poruchy elektroinstalace
- poruchy vodoinstalace
- opadávající obklady, poškozené podlahy
- stárnoucí a poškozené povrchy sportovišť

Zápisy z jednotlivých kontrol jsou uloženy na ředitelství školy.

Zjištěné závady a nedostatky jsou průběžně řešeny.

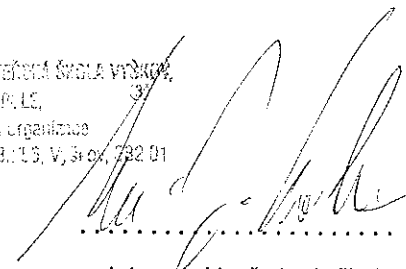
## 10. ZHODNOCENÍ A ZÁVĚR

Činnost školy v uplynulém školním roce dostatečně vyplývá z předchozích odstavců. Jak je z nich patrné, tak celý školní rok byl velmi poznamenán distanční výukou, uzavřením ZŠ i MŠ, omezením zájmových aktivit, nemožností pořádat tradiční akce, .... To vše z důvodu pandemie Covid-19. V mnoha negativěch celé situace lze ale spatřovat i určité pozitivní prvky. Distanční výuka pomohla k samostatnosti mnoha žáků, naučila žáky i pedagogy pracovat s výpočetní technikou a kancelářskými a vzdělávacími programy, pomohla hledat nové cesty výuky. Zvýšila se vybavenost školy. Uplynulý školní rok byl ale rok náročný, pro žáky, rodiče i učitele nesrovnatelně náročnější než roky „běžné“. Věřme, že následující roky již budou „normálnější“, a že si z distanční výuky všichni odnesou jen tu pozitivní část ....

Jednotlivé části zprávy byly projednány na jednáních ped. rady v r. 2021, vlastní VZ pak v září 2021.

Ve Vyškově dne 1.9.2021

ZÁKLADNÍ ŠKOLA A KATEŘINÁ ŠKOLA VYŠKOV,  
LETNÍ PŮLE, 3  
příspěvková organizace  
SMEB3 Osobnostní 69.113, V, š. ex. 732 01



.....  
podpis a razítko ředitele školy

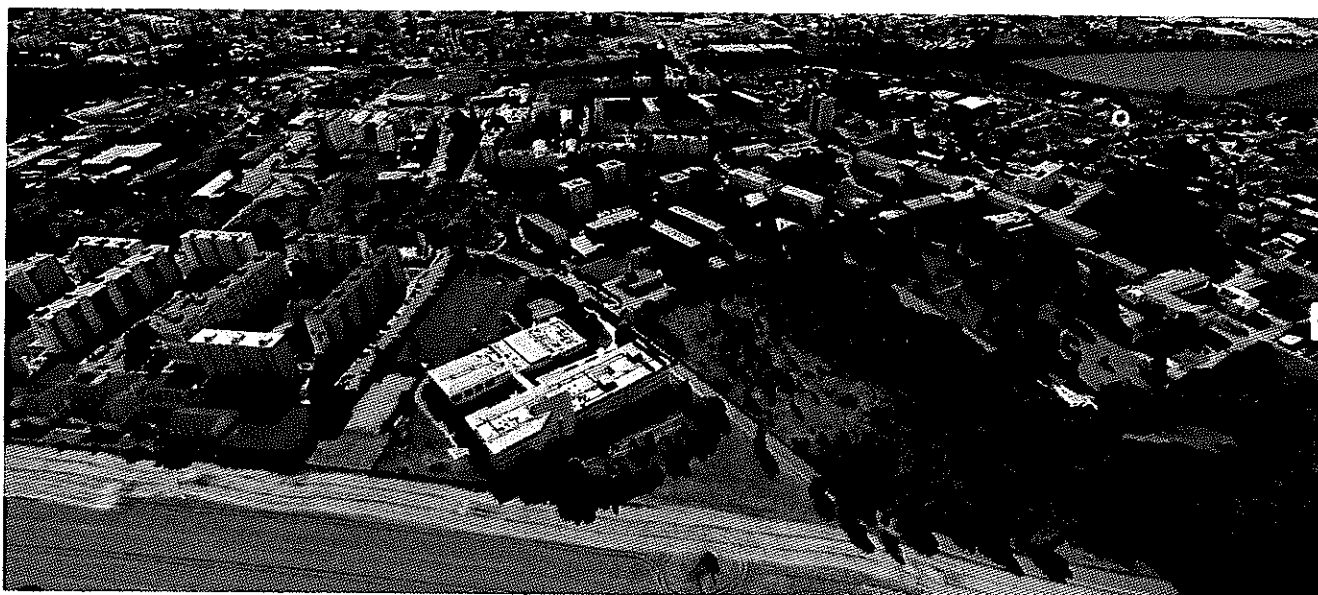
Výroční zpráva byla schválena školskou radou.

## **PŘÍLOHY**

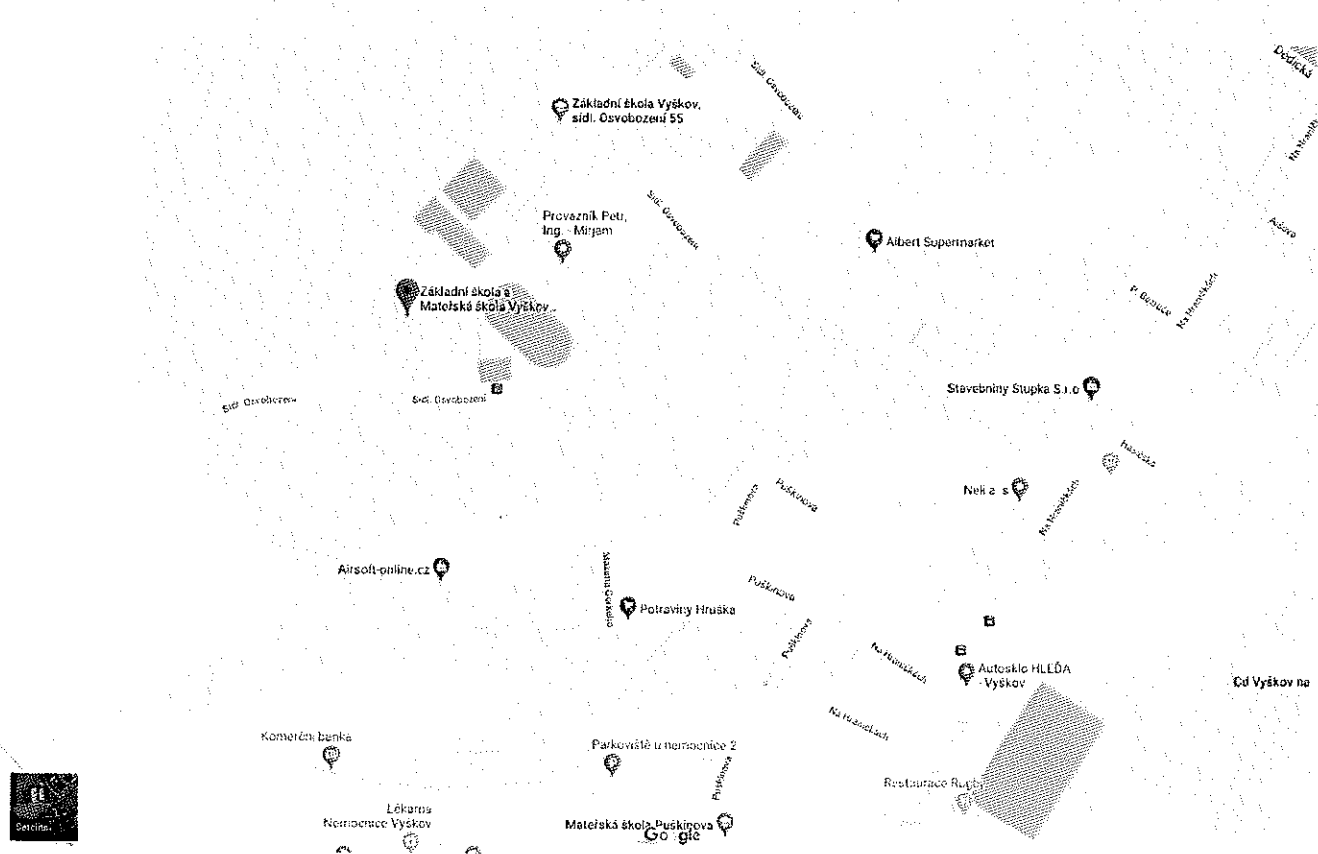
Přehled o plnění rozpočtu

Fotografické přílohy – poloha školy

# Fotografické přílohy – poloha školy



Letecký pohled na školu





Poř.č. řádku	Ukazatel	Vlastní zdroje a zdroje zřizovatele						Jiné zdroje				Celkem skutečnost
		Přímé náklady na vzdělávání		Jiné zdroje (kromě přímých nákladů na vzdělávání)		Přímé náklady na vzdělávání		Jiné zdroje (kromě přímých nákladů na vzdělávání)				
		Schválený rozpočet	Poslední upravený rozpočet	Skutečnost	% z UP	Přímé náklady na vzdělávání ze sloupce c	Poslední upravený rozpočet	Skutečnost	Poslední upravený rozpočet	Skutečnost		
a	b	c	d	e	f	g	h	i	j			
<b>22.</b>	<b>Výnosy z činnosti PO - úctová třída 6 celkem</b>	<b>8 393</b>	<b>8 617</b>	<b>7 975</b>	<b>93</b>	<b>0</b>	<b>29 441</b>	<b>29 439</b>	<b>1 779</b>	<b>1 092</b>	<b>38 506</b>	
23.	Výnosy z prodeje služeb a jiné výnosy z vl. výkonů (602+609)	1 800	1 795	1 156	64						1 156	
23.a	v tom: stravné ve ŠJ	1 200	1 200	1 157	96						1 157	
24.	Výnosy z pronájmu (603)											
25.	Výnosy z prodeje zboží (604)											
26.	Sml.a jiné pokuty,úroky z prod.l. a výnosy z vyř.pohl. (641 až 643)											
27.	Výnosy z prodeje materiálu, DNM a DHM (644 až 646)											
28.	Čerpání fondů (648)		224	220	98						220	
29.	Ostatní výnosy z činnosti (649)	700	700	701	100						701	
30.	Úroky (662)	2	2	2	100						2	
31.	Finanční výnosy (663 až 669)											
32.	Výnosy vybraných místních vládních institucí (672)	5 891	5 896	5 896	100		29 441	29 439	1 779	1 092	36 427	
32.a	v tom: neinvestiční příspěvek z rozpočtu zřizovatele	5 625	5 625	5 625	100						5 625	
32.b	úcelový neinvestiční příspěvek z rozpočtu zřizovatele											
32.c	ostatní nároky poskytnuté prostřednictvím zřizovatele								1 779	1 092	1 092	
32.d	ostatní nároky						29 441	29 439			29 439	
32.e	rozpuštění transferu = účtu 403	266	271	271	100						271	
<b>33.</b>	<b>Hospodářský výsledek (ř.22 - ř.1)</b>	<b>0</b>	<b>0</b>	<b>104</b>		<b>0</b>	<b>0</b>	<b>0</b>	<b>0</b>	<b>0</b>	<b>104</b>	
<b>34.</b>	<b>Přepočtený počet zaměstnanců celkem</b>						51,58	49,59		0,98		

Vypracoval: Marie Navrátilová, DiS.

Dne 29. 1. 2021

Schválil: Mgr. Jiří Sochor

Dne 29. 1. 2021

## Přehled nákladů a výnosů příspěvkových organizací k 31. 12. 2020 (v tis.Kč) - doplňková činnost

str. 1

Poř.č. řádku	Ukazatel	Schválený rozpočet	Poslední upravený rozpočet	Skutečnost	% z UP
1.	<b>Náklady PO - účtová třída 5 celkem</b>	<b>862</b>	<b>862</b>	<b>508</b>	<b>59</b>
2.	Spotřeba materiálu (501)	260	260	190	73
2.a	<i>v tom: potraviny (tyká se školských organizací)</i>	255	255	189	74
3.	Spotřeba energie a jiných neskladovatelných dodávek (502+503)	25	25	3	12
4.	Prodané zboží (504)				
5.	Aktivace majetku a vnitroorgan. služeb (506+507+508 + 516)				
6.	Opravy a udržování (511)	40	40	1	3
7.	Cestovné (512)				
8.	Náklady na reprezentaci (513)				
9.	Ostatní služby (518)	5	5	1	20
10.	Mzdové náklady (521)	285	285	164	58
10.a	<i>v tom: platy zaměstnanců - objem stanovený zřizovatelem</i>				
10.b	<i>platy zaměstnanců hrazené z jiných zdrojů</i>	270	270	157	58
10.c	<i>ostatní platby za provedenou práci</i>	15	15	7	47
10.d	<i>náhrady za nemoc vyplacené organizací</i>				
11.	Zákonné a jiné sociální pojistění (524+525)	92	92	54	59
12.	Zákonné a jiné sociální náklady (527+528)	6	6	3	50
13.	Daně a poplatky (531+532+538)				
14.	Ostatní náklady (541 až 549)	130	130	89	68
15.	Odpisy dlouhodobého majetku (551)	19	19	3	16
16.	Prodaný DNM a DHM (552+553)				
17.	Rezervy, opr. položky a náklady z vyř. pohledávek (555 až 557)				
18.	Náklady z drobného dlouhodobého majetku (558)				
19.	Finanční náklady (562 až 569)				
20.	Daň z příjmů (591)				
21.	Dodatečné odvody daně z příjmů (595)				



Poř.č. řádku	Ukazatel	Schválený rozpočet	Poslední upravený rozpočet	Skutečnost	% z UP
<b>22.</b>	<b>Výnosy z činnosti PO - účtová třída 6 celkem</b>	<b>870</b>	<b>870</b>	<b>581</b>	<b>67</b>
23.	Výnosy z prodeje služeb a jiné výnosy z vlastních výkonů (602+609)	650	650	452	70
23.a	v tom: stravné ve ŠJ (týká se školských organizací)	255	255	189	74
24.	Výnosy z pronájmu (603)	220	220	129	59
25.	Výnosy z prodaného zboží (604)				
26.	Smluvní a jiné pokuty, úroky z proděl. a výnosy z vyř.pohl. (641 až 643)				
27.	Výnosy z prodeje materiálu, DNIM a DHM (644 až 646)				
28.	Čerpání fondů (648)				
29.	Ostatní výnosy z činnosti (649)				
30.	Úroky (662)				
31.	Finanční výnosy (663 až 669)				
32.	Výnosy vybraných místních vládních institucí (672)				
32.a	v tom: neinvestiční příspěvek z rozpočtu zřizovatele				
32.b	úcelový neinvestiční příspěvek z rozpočtu zřizovatele				
32.c	ostatní nároky poskytnuté prostřednictvím zřizovatele				
32.d	ostatní nároky				
<b>33.</b>	<b>Hospodářský výsledek (ř.22 - ř.1)</b>	<b>8</b>	<b>8</b>	<b>73</b>	<b>913</b>
<b>34.</b>	<b>Přepočtený počet zaměstnanců celkem</b>		<b>0,71</b>	<b>0,71</b>	<b>100</b>

Vypracoval: Marie Navrátilová, DiS.

Dne: 29. 1. 2021

Schválil: Mgr. Miroslava Vágnerová

Dne: 29. 1. 2021

## Přehled o stavu a pohybu fondů příspěvkových organizací k 31. 12. 2020 ( v tis. Kč )

str. 1

Poř.č. řádku	Ukazatel	Plán	Poslední upravený plán	Skutečnost
<b>I. REZERVNÍ FOND tvořený ze zlepšeného výsledku hospodaření (413)</b>				
1.	stav fondu k 1. 1.	577	577	577
2.	příděl ze zlepšeného výsledku hospodaření		132	132
3.	<i>Celkem tvorba (ř.2)</i>		132	132
4.	další rozvoj své činnosti	491	54	54
5.	úhrada případných sankcí uložených za porušení rozpočtové kázně			
6.	úhrada své ztráty za předchozí léta			
7.	posílení fondu investic			
8.	<i>Celkem čerpání (ř.4 až ř. 7)</i>	491	54	54
9.	<b>Stav fondu ke konci období (ř.1 + ř.3 - ř.8)</b>	<b>86</b>	<b>655</b>	<b>655</b>
<b>II. REZERVNÍ FOND tvořený z ostatních titulů (414)</b>				
10.	stav fondu k 1. 1.	1 230	1 230	1 230
10.a	z toho: nevyužité peněžní neúčelové dary	5	5	5
10.b	nevyužité peněžní účelové dary			
11.	nespotřebovaná dotace na úhradu provozních výdajů z rozpočtu EU včetně podílu stát.rozpočtu			
12.	peněžní neúčelové dary		8	8
13.	peněžní účelové dary			
14.	<i>Celkem tvorba (ř.11 až ř.13)</i>		8	8
15.	další rozvoj své činnosti			
16.	časové překlenutí dočasného nesouladu mezi výnosy a náklady			
17.	úhrada případných sankcí uložených za porušení rozpočtové kázně			
18.	posílení fondu investic			
19.	použití nespotřebované dotace na úhradu provozních výdajů z rozpočtu EU vč.podílu stát.rozpočtu	1 225	1 225	612
20.	použití peněžních neúčelových darů	5	5	3
21.	použití peněžních účelových darů			
22.	<i>Celkem čerpání (ř.15 až ř. 21)</i>	1 230	1 230	615
23.	<b>Stav fondu ke konci období (ř.10 + ř.14 - ř.22)</b>	<b>0</b>	<b>8</b>	<b>623</b>

Poř. č. řádku	Ukazatel	Plán	Poslední upravený plán	Skutečnost
	<b>III. FOND INVESTIC (416)</b>			
24.	stav fondu k 1. 1.	3 480	3 480	3 480
25.	odpisy z DHM a DNM, zůstatková cena vyřazeného majetku	1 676	1 703	1 703
26.	investiční příspěvek z rozpočtu zřizovatele			
27.	investiční dotace ze státních fondů a jiných veřejných rozpočtů		2 240	2 240
28.	peněžní dary a příspěvky od jiných subjektů			
29.	příjmy z prodeje dlouhodobého majetku ve vlastnictví příspěvkové organizace			
30.	převod z rezervního fondu			
31.	<i>Celkem tvorba (ř.25 až ř.30)</i>	1 676	3 943	3 943
32.	pořízení a technické zhodnocení hmotného a nehmotného dlouhodobého majetku	570	758	720
33.	úhrada investičních úvěrů nebo půjček			
34.	odvod do rozpočtu zřizovatele			
35.	navýšení peněžních prostředků určených na financování údržby a oprav majetku	80	165	163
36.	převod do výnosů v případě nekrýti finančními prostředky			
37.	<i>Celkem čerpání (ř.32 až ř.36)</i>	650	923	883
38.	<b>Stav fondu ke konci období (ř.24 + ř.31 - ř.37)</b>	<b>4 506</b>	<b>6 500</b>	<b>6 540</b>
	<b>IV. FOND ODMĚN (411)</b>			
39.	stav fondu k 1. 1.	142	142	142
40.	příděl ze zlepšeného výsledku hospodaření			
41.	<i>Celkem tvorba (ř.40)</i>			
42.	použití na úhradu překročení prostředků na platy			
43.	použití na odměny zaměstnanců			
44.	<i>Celkem čerpání (ř.42 až ř.43)</i>			
45.	<b>Stav fondu ke konci období (ř.39 + ř.41 - ř.44)</b>	<b>142</b>	<b>142</b>	<b>142</b>

Poř. č. řádku	Ukazatel	Skutečnost
	<b>V. FOND KULTURNÍCH A SOCIÁLNÍCH POTŘEB (412)</b>	
46.	stav fondu k 1. 1.	248
47.	základní přiděl	428
48.		
49.		
50.	<i>Celkem tvorba (ř. 47 až ř. 49)</i>	428
51.	stravování	36
52.	rekreace	11
53.	kultura, tělovýchova a sport	169
54.	peněžní dary	25
55.	nepeněžní dary	0
56.	<i>Celkem čerpání (ř. 51 až ř. 55)</i>	241
57.	<b>Stav fondu ke konci období (ř.46 + ř.50 - ř.56)</b>	<b>435</b>

Vypracoval: Marie Navrátilová, DiS.

Dne: 29.1.2021

Schválil: Mgr. Jiří Sochor

Dne: 29.01.2021



**Přehled o použití fondu investic a rezervního fondu na jednotlivé akce k 31.12.2021 (v tis. Kč)****I. Rezervní fond tvořený ze zlepšeného výsledku hospodaření (413)**

Pořadové číslo	Účel použití jednotlivě (návaznost na ř. 4 Plánu stavu a pohybu fondů...)	Plán	Poslední upravený plán	Skutečnost
1	Rozšíření kapacit MŠ - ZŠ a MŠ Vyškov, Letní pole (3. třída) na vybavení třídy a doplnění herních prvků a úpravu zahrady	491	54	54
x	<b>Celkem</b>	<b>491</b>	<b>54</b>	<b>54</b>

**II. Rezervní fond tvořený z ostatních titulů (414)**

Pořadové číslo	Účel použití jednotlivě (návaznost na ř. 15 Plánu stavu a pohybu fondů...)	Plán	Poslední upravený plán	Skutečnost
x	<b>Celkem</b>	<b>0</b>	<b>0</b>	<b>0</b>

**III. Fond investic (416)**

Pořadové číslo	A. Název jednotlivé investiční akce (návaznost na ř. 32 Plánu stavu a pohybu fondů...)	Plán	Poslední upravený plán	Skutečnost
1.	Rekonstrukce 3 odborných učeben (PD)	44	44	43
2.	Školní FireWal	90	90	79
3.	Stropní podhledy ve 3 třídách ZŠ	249	249	229
4.	Rozšíření kapacit MŠ - ZŠ a MŠ Vyškov, Letní pole	187	130	128
5.	Rekonstrukce rozvodů vody a kanalizace v areálu školy - studie	0	245	241
x	<b>Celkem</b>	<b>570</b>	<b>758</b>	<b>720</b>
Pořadové číslo	B. Název jednotlivé akce údržby a oprav majetku (návaznost na ř. 35 Plánu stavu a pohybu fondů...)	Plán	Poslední upravený plán	Skutečnost
1.	Oprava solárního systému	80	80	80
2.	Oprava násápných bran schodišť v budově školy	0	85	83
x	<b>Celkem</b>	<b>80</b>	<b>165</b>	<b>163</b>

Vypracoval: Marte Navrátilová, DiS.

Dne: 29.1.2021

Schválil:

Mgr. Miroslava Vágenerová

Dne:

29.01.2021